

1. ข้อใดไม่ใช่องค์ประกอบของการเกิดเจตคติต่อวิชาชีวเคมี

ก. ความรู้

ข. ความคิด

ค. ความรู้สึก

ง. พฤติกรรม

**องค์ประกอบของเจตคติ**

องค์ประกอบของเจตคติที่สำคัญ ๓ ประการ คือ

๑. ความคิด (Cognition)

๒. ความรู้สึก (Feeling)

๓. แนวโน้มพฤติกรรม (Action tendency)

2. การวัดเจตคติโดยการสอบถามความคิดเห็นของบุคคลที่มีต่อเรื่องนั้น แล้วให้บุคคลนั้นแสดงความรู้สึกต่อข้อความดังกล่าวเป็น 5 ระดับ เป็นแนวคิดของผู้ใด

ก. รูบริค

ข. มาสโลว์

ค. ลิเคิร์ท

ง. ทอนไตร์ท์

ตามมาตรวัดของลิเคิร์ท (Likert Scale) โดยมีเกณฑ์การให้คะแนนคำตอบดังนี้

ระดับการมีส่วนร่วมมากที่สุด	ให้	5	คะแนน
ระดับการมีส่วนร่วมมาก	ให้	3	คะแนน
ระดับการมีส่วนร่วมปานกลาง	ให้	4	คะแนน
ระดับการมีส่วนร่วมน้อย	ให้	2	คะแนน
ระดับการมีส่วนร่วมน้อยที่สุด	ให้	1	คะแนน

เกณฑ์การแปลความหมาย เพื่อจัดระดับคะแนนเฉลี่ย ในช่วงคะแนนดังต่อไปนี้

คะแนนเฉลี่ย	4.21 – 5.00	แปลความว่า	มีผลมากที่สุด
คะแนนเฉลี่ย	3.41 – 4.20	แปลความว่า	มีผลมาก
คะแนนเฉลี่ย	2.61 – 3.40	แปลความว่า	มีผลปานกลาง
คะแนนเฉลี่ย	1.81 – 2.60	แปลความว่า	มีผลน้อย
คะแนนเฉลี่ย	1.00 – 1.80	แปลความว่า	มีผลน้อยที่สุด

ความกว้างของอันตรภาคชั้นของค่าเฉลี่ยมีค่าเท่ากับ 0.8 ซึ่งได้ค่ามาจากการคำนวณโดยใช้สมการทางคณิตศาสตร์ดังนี้ (Fisher อ้างถึงในชีขวาลัย เรื่องประพันธ์, 2539, หน้า 15)

$$\frac{\text{ความกว้างของอันตรภาคชั้น} - \text{คะแนนสูงสุด} - \text{คะแนนต่ำสุด}}{\text{จำนวนชั้น}}$$

3. ข้อใดเป็นหน้าที่หลักของผู้ประกอบวิชาชีพครู

ก. การพัฒนาหลักสูตร

ข. การจัดทำแผนการเรียนรู้

ค. การวิจัยในชั้นเรียน

ง. การเรียนการสอนและส่งเสริมการเรียนรู้ ของผู้เรียนด้วยวิธีการต่าง ๆ

“วิชาชีพ” หมายความว่า วิชาชีพทางการศึกษาที่ทำหน้าที่หลักทางด้านการเรียน การสอนและการส่งเสริมการเรียนรู้ของผู้เรียนด้วยวิธีการต่าง ๆ รวมทั้งการ รับผิดชอบการบริหารสถานศึกษา ในสถานศึกษาปฐมวัย ชั้นพื้นฐาน และ อุดมศึกษาที่ต่ำกว่าปริญญา ทั้งของรัฐ และเอกชน และการบริหารการศึกษานอก สถานศึกษาในระดับเขตพื้นที่การศึกษาตลอดจน การสนับสนุนการศึกษา ให้บริการหรือปฏิบัติงานเกี่ยวเนื่องกับการจัดกระบวนการเรียนการสอน การนิเทศ และการบริหารการศึกษาในหน่วยงานการศึกษาต่าง ๆ

“ครู” หมายความว่า บุคคลซึ่งประกอบวิชาชีพหลักทางด้านการเรียน การสอนและการส่งเสริมการเรียนรู้ของผู้เรียนด้วยวิธีการต่าง ๆ ในสถานศึกษา ปฐมวัย ชั้นพื้นฐาน และอุดมศึกษาที่ต่ำกว่าปริญญา ทั้งของรัฐและเอกชน

4. ข้อใดเป็นวิทยฐานะของผู้ประกอบวิชาชีพครู

ก. ครูผู้ช่วย ครูชำนาญการ ครูชำนาญการพิเศษ

ข. ครูผู้ช่วย ครูชำนาญการ ครูชำนาญการพิเศษ ครูเชี่ยวชาญ

ค. ครู ครูชำนาญการ ครูชำนาญการพิเศษ ครูเชี่ยวชาญ

ง. ครูชำนาญการ ครูชำนาญการพิเศษ ครูเชี่ยวชาญ ครูเชี่ยวชาญพิเศษ

ตำแหน่งครู มีวิทยฐานะ ดังต่อไปนี้

(1) ครูชำนาญการ >> คศ. 2 (3,500 บาท)

(2) ครูชำนาญการพิเศษ >> คศ. 3 (5,600 บาท)

(3) ครูเชี่ยวชาญ >> คศ. 4 (9,900 บาท)

(4) ครูเชี่ยวชาญพิเศษ >> คศ. 5 (13,000 บาท)

มาตรา ๓๕ ให้ตำแหน่งข้าราชการครูและบุคลากรทางการศึกษาดังต่อไปนี้ เป็นตำแหน่งที่มี  
วิทยฐานะ ได้แก่

ก. ตำแหน่งครู มีวิทยฐานะ ดังต่อไปนี้

(๑) ครูชำนาญการ

(๒) ครูชำนาญการพิเศษ

(๓) ครูเชี่ยวชาญ

(๔) ครูเชี่ยวชาญพิเศษ

5. ผู้ประกอบวิชาชีพทางการศึกษาในข้อใดที่มีวิทยฐานะไม่ครบทุกวิทยฐานะ

ก. ครู

ข. รองผู้อำนวยการสถานศึกษา

ค. ผู้อำนวยการสถานศึกษา

ง. ศึกษานิเทศก์

ข. ตำแหน่งผู้บริหารสถานศึกษา มีวิทยฐานะ ดังต่อไปนี้

(๑) รองผู้อำนวยการชำนาญการ

(๒) รองผู้อำนวยการชำนาญการพิเศษ

(๓) รองผู้อำนวยการเชี่ยวชาญ

(๔) ผู้อำนวยการชำนาญการ

(๕) ผู้อำนวยการชำนาญการพิเศษ

(๖) ผู้อำนวยการเชี่ยวชาญ

(๗) ผู้อำนวยการเชี่ยวชาญพิเศษ

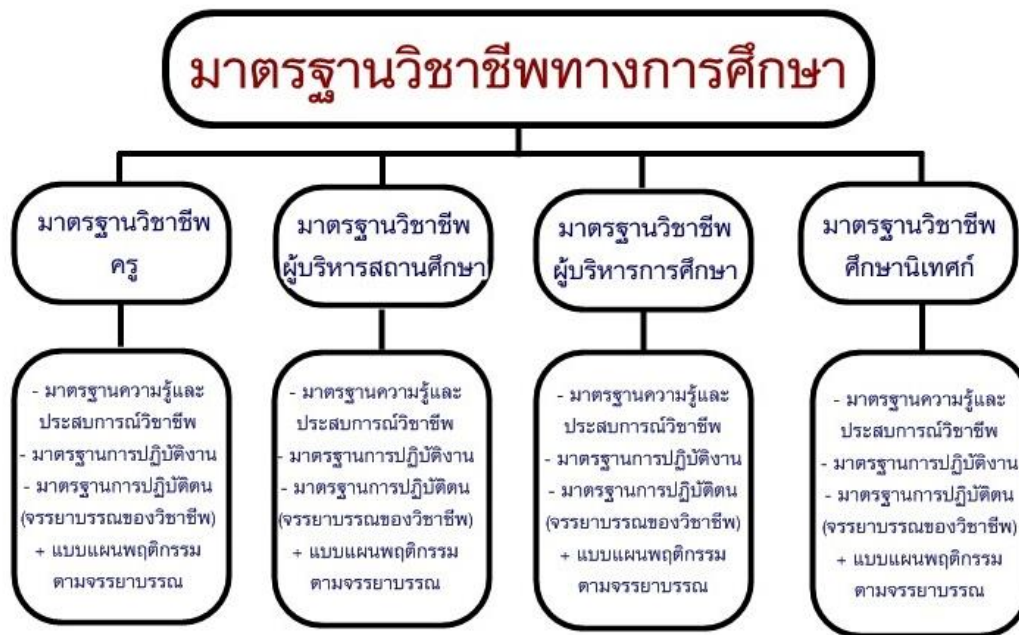
## 6. ข้อใดไม่ใช่มาตรฐานวิชาชีพทางการศึกษา

ก. มาตรฐานการปฏิบัติงาน

ข. มาตรฐานการปฏิบัติตน

ค. มาตรฐานการบริหาร

ง. มาตรฐานความรู้และประสบการณ์



7. ใบอนุญาตประกอบวิชาชีพครูมีอายุตามข้อใด

- ก. สามปีนับแต่ออกใบอนุญาต
- ข. สี่ปีนับแต่ออกใบอนุญาต
- ค. ห้าปีนับแต่ออกใบอนุญาต
- ง. หกปีนับแต่ออกใบอนุญาต

ส่วนที่ ๓

การกำหนดอายุและการต่ออายุใบอนุญาต

ข้อ ๑๖ ใบอนุญาตให้มีอายุใช้ได้เป็นเวลาห้าปี นับแต่วันที่ออกใบอนุญาต

8. ข้อใดไม่ใช่คุณสมบัติของผู้ขอรับใบอนุญาตประกอบวิชาชีพครู

- ก. อายุไม่ต่ำกว่า 18 ปีบริบูรณ์
- ข. ผ่านการปฏิบัติการสอนในสถานศึกษาไม่น้อยกว่า 1 ปี
- ค. อายุไม่ต่ำกว่า 20 ปีบริบูรณ์
- ง. มีวุฒิปริญญาทางการศึกษา

ส่วนที่ ๑

คุณสมบัติและลักษณะต้องห้ามของผู้ขอรับใบอนุญาต

ข้อ ๖ ผู้ขอรับใบอนุญาตประกอบวิชาชีพครู ต้องมีคุณสมบัติและไม่มีลักษณะต้องห้ามดังต่อไปนี้

(ก) คุณสมบัติ

- (๑) มีอายุไม่ต่ำกว่ายี่สิบปีบริบูรณ์
- (๒) มีวุฒิปริญญาทางการศึกษา หรือเทียบเท่า หรือมีคุณวุฒิอื่นที่ครุสภารับรอง
- (๓) ผ่านการปฏิบัติการสอนในสถานศึกษาตามหลักสูตรปริญญาทางการศึกษา

เป็นเวลาไม่น้อยกว่าหนึ่งปี และผ่านเกณฑ์การประเมินปฏิบัติการสอนตามหลักเกณฑ์ วิธีการ และเงื่อนไขที่คณะกรรมการกำหนด

9. นางสาววาสนา ประกอบวิชาชีพครูโดยไม่มีใบอนุญาตประกอบวิชาชีพ จะได้รับ  
บทลงโทษตามข้อใด

ก. จำคุกไม่เกิน 1 ปี หรือปรับไม่เกิน 10,000 บาท หรือทั้งจำทั้งปรับ

**ข. จำคุกไม่เกิน 1 ปี หรือปรับไม่เกิน 20,000 บาท หรือทั้งจำทั้งปรับ**

ค. จำคุกไม่เกิน 2 ปี หรือปรับไม่เกิน 10,000 บาท หรือทั้งจำทั้งปรับ

ง. จำคุกไม่เกิน 1 ปี หรือปรับไม่เกิน 20,000 บาท หรือทั้งจำทั้งปรับ

10. นางธงชาติ ถูกพักใช้ใบประกอบวิชาชีพครูแต่ยังคงปฏิบัติหน้าที่สอน จะได้รับ  
บทลงโทษตามข้อใด

ก. จำคุกไม่เกิน 1 ปี หรือปรับไม่เกิน 30,000 บาท หรือทั้งจำทั้งปรับ

ข. จำคุกไม่เกิน 2 ปี หรือปรับไม่เกิน 40,000 บาท หรือทั้งจำทั้งปรับ

ค. จำคุกไม่เกิน 3 ปี หรือปรับไม่เกิน 50,000 บาท หรือทั้งจำทั้งปรับ

**ง. จำคุกไม่เกิน 3 ปี หรือปรับไม่เกิน 60,000 บาท หรือทั้งจำทั้งปรับ**

#### หมวด ๔

#### บทกำหนดโทษ

มาตรา ๗๘ ผู้ใดฝ่าฝืนมาตรา ๔๓ ต้องระวางโทษจำคุกไม่เกินหนึ่งปี หรือปรับไม่เกินสองหมื่นบาท หรือทั้งจำทั้งปรับ

มาตรา ๗๙ ผู้ใดฝ่าฝืนมาตรา ๔๖ หรือมาตรา ๔๖ ต้องระวางโทษจำคุกไม่เกินสามปีหรือปรับไม่เกินหกหมื่นบาท หรือทั้งจำทั้งปรับ



11. ผู้ประสงค์ขอขึ้นทะเบียนรับใบอนุญาตประกอบวิชาชีพทางการศึกษา ต้องยื่นคำขอต่อผู้ใด

ก. เลขาธิการ ก.ค.ศ.

ข. เลขาธิการสภาการศึกษา

ค. เลขาธิการคณะกรรมการการอาชีวศึกษา

ง. เลขาธิการคุรุสภา

#### ส่วนที่ ๒

#### การขอขึ้นทะเบียนรับใบอนุญาตและการออกใบอนุญาต

ข้อ ๙ ผู้ขอขึ้นทะเบียนรับใบอนุญาตประกอบวิชาชีพครู ให้ยื่นคำขอต่อเลขาธิการตามแบบที่กำหนด พร้อมด้วยเอกสารและหลักฐาน ดังต่อไปนี้

12. ข้อใดควรเป็นเจตคติของผู้ประกอบวิชาชีพทางการศึกษา ที่ถูกต้อง

ก. การศึกษาเป็นกระบวนการเรียนรู้ เพื่อสร้างโอกาสทางเศรษฐกิจ

ข. การศึกษาเป็นกระบวนการเรียนรู้ เพื่อสร้าง ความมั่นคงทางสังคม

ค. การศึกษาเป็นกระบวนการเรียนรู้ เพื่อความเจริญ อกงามของบุคคล

ง. การศึกษาเป็นกระบวนการเรียนรู้ เพื่อพัฒนาคุณภาพชีวิตเฉพาะบุคคล

มาตรา ๔ ในพระราชบัญญัตินี้

“การศึกษา” หมายความว่า กระบวนการเรียนรู้เพื่อความเจริญงอกงามของบุคคลและสังคม โดยการถ่ายทอดความรู้ การฝึก การอบรม การสืบสานทางวัฒนธรรม การสร้างสรรค์จรรโลงความก้าวหน้าทางวิชาการ การสร้างองค์ความรู้อันเกิดจากการจัดสภาพแวดล้อม สังคม การเรียนรู้และปัจจัยเกื้อหนุนให้บุคคลเรียนรู้อย่างต่อเนื่องตลอดชีวิต

13. ข้อใดไม่ใช่หลักการจัดการศึกษาตาม พ.ร.บ. การศึกษาแห่งชาติ พ.ศ. 2542
- ก. เป็นการศึกษาเพื่อพัฒนาความรู้และสติปัญญา
  - ข. ให้สังคมมีส่วนร่วมในการจัดการศึกษา
  - ค. เป็นการศึกษาตลอดชีวิตสำหรับประชาชน
  - ง. การพัฒนาสาระและกระบวนการเรียนรู้ให้เป็นไปอย่างต่อเนื่อง

มาตรา ๘ การจัดการศึกษาให้ยึดหลักดังนี้

- (๑) เป็นการศึกษาตลอดชีวิตสำหรับประชาชน
- (๒) ให้สังคมมีส่วนร่วมในการจัดการศึกษา
- (๓) การพัฒนาสาระและกระบวนการเรียนรู้ให้เป็นไปอย่างต่อเนื่อง

14. เจตคติที่ระบุไว้ว่า “การจัดการศึกษาต้องจัดให้บุคคลมีสิทธิ์และโอกาสเสมอกันในการรับการศึกษาขั้นพื้นฐานไม่น้อยกว่าสิบสองปีที่รัฐต้องได้ให้อย่างทั่วถึงและมีคุณภาพโดยไม่เก็บค่าใช้จ่าย” บัญญัติไว้ในกฎหมายใด
- ก. พ.ร.บ. คຸ່ມครองเด็ก พ.ศ. 2546
  - ข. พ.ร.บ. สภาครูและบุคลากรทางการศึกษา พ.ศ. 2546
  - ค. พ.ร.บ. การศึกษาแห่งชาติ พ.ศ. 2542
  - ง. พ.ร.บ. การบริหารราชการกระทรวงศึกษาธิการ พ.ศ. 2546

พระราชบัญญัติ

การศึกษาแห่งชาติ

พ.ศ. ๒๕๔๒

แก้ไขเพิ่มเติม (ฉบับที่ ๒) พ.ศ. ๒๕๔๕ และ (ฉบับที่ ๓) พ.ศ. ๒๕๕๓

---

ภูมิพลอดุลยเดช ป.ร.

ให้ไว้ ณ วันที่ ๑๔ สิงหาคม พ.ศ. ๒๕๔๒

เป็นปีที่ ๕๔ ในรัชกาลปัจจุบัน

หมวด ๒  
สิทธิและหน้าที่ทางการศึกษา

---

มาตรา ๑๐ การจัดการศึกษา ต้องจัดให้บุคคลมีสิทธิและโอกาสเสมอกันในการรับการศึกษา  
ขั้นพื้นฐานไม่น้อยกว่าสิบสองปีที่รัฐต้องจัดให้อย่างทั่วถึงและมีคุณภาพโดยไม่เก็บค่าใช้จ่าย

15. การจัดการศึกษาที่มีเจตคติให้มีความยืดหยุ่นในการกำหนดจุดมุ่งหมาย  
รูปแบบ วิธีการจัดการศึกษา ระยะเวลา ของการศึกษา การวัดและประเมินผล เป็น  
การศึกษาตามข้อใด
- ก. การศึกษาในระบบ
  - ข. การศึกษานอกระบบ**
  - ค. การศึกษาตามอัธยาศัย
  - ง. การศึกษาทวิภาคี

มาตรา ๑๕ การจัดการศึกษามีสามรูปแบบ คือ การศึกษาในระบบ การศึกษานอกระบบ  
และการศึกษาตามอัธยาศัย

(๑) การศึกษาในระบบ เป็นการศึกษาที่กำหนดจุดมุ่งหมาย วิธีการศึกษา หลักสูตร  
ระยะเวลาของการศึกษา การวัดและประเมินผล ซึ่งเป็นเงื่อนไขของการสำเร็จการศึกษาที่แน่นอน

(๒) การศึกษานอกระบบ เป็นการศึกษาที่มีความยืดหยุ่นในการกำหนดจุดมุ่งหมาย รูปแบบ  
วิธีการจัดการศึกษา ระยะเวลาของการศึกษา การวัดและประเมินผล ซึ่งเป็นเงื่อนไขสำคัญของการสำเร็จ  
การศึกษา โดยเนื้อหาและหลักสูตรจะต้องมีความเหมาะสมสอดคล้องกับสภาพปัญหาและความต้องการของ  
บุคคลแต่ละกลุ่ม

(๓) การศึกษาตามอัธยาศัย เป็นการศึกษาที่ให้ผู้เรียนได้เรียนรู้ด้วยตนเองตามความสนใจ  
ศักยภาพ ความพร้อม และโอกาส โดยศึกษาจากบุคคล ประสบการณ์ สังคม สภาพแวดล้อม สื่อ หรือแหล่ง  
ความรู้อื่น ๆ

16. ข้อใดเป็นเจตคติของผู้ประกอบวิชาชีพทางการศึกษาเกี่ยวกับแนวการจัดการศึกษาที่ถูกต้อง

ก. ผู้เรียนรู้เรียนรู้ตามศักยภาพของตนเอง การจัดการศึกษาส่งเสริมผู้เรียนตามศักยภาพ

**ข. ผู้เรียนมีความสำคัญที่สุด ผู้เรียนมีความสามารถเรียนรู้และพัฒนาตนเองได้**

ค. ผู้เรียนสามารถพัฒนาตามธรรมชาติ ผู้เรียนเรียนรู้ตามศักยภาพของตนเอง

ง. ผู้เรียนพัฒนาตนเองได้ ผู้เรียนเรียนรู้ ตามศักยภาพของตนเอง

#### หมวด ๔

#### แนวการจัดการศึกษา

---

มาตรา ๒๒ การจัดการศึกษาต้องยึดหลักว่าผู้เรียนทุกคนมีความสามารถเรียนรู้และพัฒนาตนเองได้ และถือว่าผู้เรียนมีความสำคัญที่สุด กระบวนการจัดการศึกษาต้องส่งเสริมให้ผู้เรียนสามารถพัฒนาตามธรรมชาติและเต็มตามศักยภาพ

## 17. ข้อใด**ไม่**ควรเป็นเจตคติของกระบวนการเรียนรู้และบูรณาการตามความเหมาะสมของแต่ละระดับการศึกษา

- ก. ความรู้เรื่องเกี่ยวกับตนเอง และความสัมพันธ์ของตนเองกับสังคม
- ข. ความรู้เกี่ยวกับศาสนา ศิลปะ วัฒนธรรม การกีฬา และภูมิปัญญาไทย
- ค. ความรู้และทักษะในการประกอบอาชีพและ การดำรงชีวิตอย่างมีความสุข
- ง. ความรู้ในการแสวงหากาไรเพื่อความมั่นคงในทางธุรกิจ

มาตรา ๒๓ การจัดการศึกษา ทั้งการศึกษาในระบบ การศึกษานอกระบบ และการศึกษาตามอัธยาศัย ต้องเน้นความสำคัญทั้งความรู้ คุณธรรม กระบวนการเรียนรู้และบูรณาการตามความเหมาะสมของแต่ละระดับการศึกษาในเรื่องต่อไปนี้

(๑) ความรู้เรื่องเกี่ยวกับตนเอง และความสัมพันธ์ของตนเองกับสังคม ได้แก่ ครอบครัว ชุมชน ชาติ และสังคมโลก รวมถึงความรู้เกี่ยวกับประวัติศาสตร์ความเป็นมาของสังคมไทยและระบบการเมืองการปกครองในระบอบประชาธิปไตยอันมีพระมหากษัตริย์ทรงเป็นประมุข

(๒) ความรู้และทักษะด้านวิทยาศาสตร์และเทคโนโลยี รวมทั้งความรู้ความเข้าใจและประสบการณ์เรื่องการจัดการ การบำรุงรักษาและการใช้ประโยชน์จากทรัพยากรธรรมชาติและสิ่งแวดล้อมอย่างสมดุลยั่งยืน

(๓) ความรู้เกี่ยวกับศาสนา ศิลปะ วัฒนธรรม การกีฬา ภูมิปัญญาไทย และการประยุกต์ใช้ภูมิปัญญา

(๔) ความรู้ และทักษะด้านคณิตศาสตร์ และด้านภาษา เน้นการใช้ภาษาไทยอย่างถูกต้อง

(๕) ความรู้ และทักษะในการประกอบอาชีพและการดำรงชีวิตอย่างมีความสุข

## 18. ข้อใดไม่ใช่เจตคติในการจัดกระบวนการเรียนรู้

- ก. จัดการเรียนรู้ในทุกเวลาทุกสถานที่
- ข. ผู้เรียนได้เรียนรู้จากประสบการณ์จริง
- ค. จัดกิจกรรมให้สอดคล้องกับความสนใจและความถนัดของผู้เรียน
- ง. จัดการเรียนรู้โดยเน้นสติปัญญาเฉลียวฉลาด

มาตรา ๒๔ การจัดกระบวนการเรียนรู้ ให้สถานศึกษาและหน่วยงานที่เกี่ยวข้องดำเนินการ  
ดังต่อไปนี้

(๑) จัดเนื้อหาสาระและกิจกรรมให้สอดคล้องกับความสนใจและความถนัดของผู้เรียน โดย  
คำนึงถึงความแตกต่างระหว่างบุคคล

(๒) ฝึกทักษะ กระบวนการคิด การจัดการ การเผชิญสถานการณ์ และการประยุกต์ความรู้มา  
ใช้เพื่อป้องกันและแก้ไขปัญหา

(๓) จัดกิจกรรมให้ผู้เรียนได้เรียนรู้จากประสบการณ์จริง ฝึกการปฏิบัติให้ทำได้ คิดเป็น ทำ  
เป็น รักการอ่านและเกิดการใฝ่รู้อย่างต่อเนื่อง

(๔) จัดการเรียนรู้การสอนโดยผสมผสานสาระความรู้ด้านต่าง ๆ อย่างได้สัดส่วนสมดุลกัน  
รวมทั้งปลูกฝังคุณธรรม ค่านิยมที่ดีงามและคุณลักษณะอันพึงประสงค์ไว้ในทุกวิชา

(๕) ส่งเสริมสนับสนุนให้ผู้สอนสามารถจัดบรรยากาศ สภาพแวดล้อม สื่อการเรียน และ  
อำนวยความสะดวกให้ผู้เรียนเกิดการเรียนรู้และมีความรอบรู้ รวมทั้งสามารถใช้การวิจัยเป็นส่วนหนึ่งของ  
กระบวนการเรียนรู้ ทั้งนี้ ผู้สอนและผู้เรียนอาจเรียนรู้ไปพร้อมกันจากสื่อการเรียนการสอนและแหล่งวิทยาการ  
ประเภทต่าง ๆ

(๖) จัดการเรียนรู้ให้เกิดขึ้นได้ทุกเวลาทุกสถานที่ มีการประสานความร่วมมือกับบิดามารดา  
ผู้ปกครอง และบุคคลในชุมชนทุกฝ่าย เพื่อร่วมกันพัฒนาผู้เรียนตามศักยภาพ

19. ข้อใด**ไม่ใช่**เจตคติที่ถูกต้องของผู้ประกอบวิชาชีพครู ในการจัดการประเมินผู้เรียน

ก. พิจารณาจากผลสัมฤทธิ์ทางการเรียน

ข. พิจารณาจากพัฒนาการของผู้เรียน

ค. พิจารณาจากการสังเกตพฤติกรรมทางการเรียน

ง. พิจารณาจากการร่วมกิจกรรม

20. ข้อใด**ไม่ใช่**เจตคติของกรอบแนวทางการปฏิรูปการศึกษาต่อข้อเสนอการปฏิรูปการศึกษาในทศวรรษที่สอง (พ.ศ. 2552-2561)

ก. พัฒนาคุณภาพคนไทยยุคใหม่

ข. พัฒนาคุณภาพผู้บริหารยุคใหม่

ค. พัฒนาคุณภาพครูยุคใหม่

ง. พัฒนาคุณภาพการบริหารจัดการใหม่

### ๓.๖ การปฏิรูปการศึกษาในทศวรรษที่สอง

๓.๖.๑ รัฐบาลนายอภิสิทธิ์ เวชชาชีวะ ได้จัดให้มีการปฏิรูปการศึกษาในทศวรรษที่สอง (พ.ศ. ๒๕๕๒-๒๕๖๑) โดยมีเป้าหมายภายในปี ๒๕๖๑ จะมีการปฏิรูปการศึกษาและการเรียนรู้อย่างเป็นระบบ โดยเน้นประเด็นหลัก ๓ ประการ คือ

(๑) พัฒนาคุณภาพและมาตรฐานการศึกษา และการเรียนรู้ของคนไทย

(๒) โอกาสทางการศึกษาและเรียนรู้

(๓) ส่งเสริมการมีส่วนร่วมของทุกภาคส่วนของสังคมในการบริหารและจัดการศึกษา

แนวทางการปฏิรูปการศึกษามี ๔ ประการหลัก ดังนี้

(๑) พัฒนาคุณภาพคนไทยยุคใหม่

(๒) พัฒนาคุณภาพครูยุคใหม่

(๓) การพัฒนาคุณภาพสถานศึกษา และการเรียนรู้ยุคใหม่

(๔) พัฒนาคุณภาพการบริหารจัดการใหม่

21. ข้อใดเป็นแนวคิดวิสัยทัศน์สำหรับการปฏิรูปการศึกษา ในทศวรรษที่สอง (พ.ศ. 2552-2561)

- ก. คนไทยมีฐานะทางเศรษฐกิจแบบก้าวกระโดด
- ข. คนไทยมีมาตรฐานการดำเนินชีวิตในระดับสากล
- ค. คนไทยดำรงชีวิตตามแนวปรัชญาของเศรษฐกิจพอเพียง
- ง. คนไทยได้เรียนรู้ตลอดชีวิตอย่างมีคุณภาพ

จากหลักการและกรอบแนวคิดดังกล่าว จึงกำหนดวิสัยทัศน์  
สำหรับการปฏิรูปการศึกษารุ่นนี้ได้ดังนี้

**วิสัยทัศน์ คนไทยได้เรียนรู้ตลอดชีวิตอย่างมีคุณภาพ**

22. ข้อใดเป็นมาตรการหลักในการผลิตและพัฒนากำลังคนอาชีวศึกษาที่มีคุณภาพ ตามข้อเสนอการปฏิรูปการศึกษาในทศวรรษที่สอง (พ.ศ. 2552-2561)

- ก. พัฒนารอบมาตรฐานคุณวุฒิแห่งชาติ
- ข. จัดให้มีระบบการเรียนรู้ที่เป็นมาตรฐาน
- ค. พัฒนาระบบการประกันคุณภาพภายใน
- ง. พัฒนาเทคโนโลยีเพื่อการศึกษา

**๑.๒ ผลิตและพัฒนากำลังคนที่มีคุณภาพ มีสมรรถนะ  
และความรู้ ความสามารถ โดย**

**มาตรการหลัก :**

๑) พัฒนารอบมาตรฐานคุณวุฒิแห่งชาติ (National Qualification Framework) เพื่อการรับรองสมรรถนะ ความรู้



23. ข้อใดเป็นเจตคติของการกำหนดมาตรฐานการศึกษา ที่สำคัญที่สุด

ก. เพื่อรองรับการประเมินคุณภาพภายนอกของ สมศ.

ข. เพื่อใช้ในการประเมินการประกันคุณภาพภายในสถานศึกษา

**ค. เพื่อใช้เป็นหลักในการเทียบเคียงสำหรับการส่งเสริม และกำกับดูแล และการประกันคุณภาพการศึกษา**

ง. เพื่อใช้เป็นแนวทางในการพัฒนาสถานศึกษา สำหรับการประกวดและแข่งขัน เพื่อรับรางวัลต่าง ๆ

“มาตรฐานการศึกษา” หมายความว่า ข้อกำหนดเกี่ยวกับคุณลักษณะ คุณภาพ ที่พึงประสงค์ และมาตรฐานที่ต้องการให้เกิดขึ้นในสถานศึกษาทุกแห่ง และเพื่อใช้เป็นหลักในการเทียบเคียงสำหรับการส่งเสริมและกำกับดูแล การตรวจสอบ การประเมินผล และการประกันคุณภาพทางการศึกษา

24. ข้อใดเป็นเจตคติเกี่ยวกับแนวทางในการจัดการศึกษาตามมาตรฐานการศึกษา ของชาติ

ก. คนไทยเป็นคนเก่ง คนดี และมีความสุข

ข. สร้างวิถีการเรียนรู้ตลอดชีวิต

ค. สร้างแหล่งการเรียนรู้ให้เข้มแข็ง และทั่วถึง

**ง. การบริหารโดยใช้สถานศึกษาเป็นฐาน**

25. เจตคติคุณลักษณะของคนไทยที่พึงประสงค์ตามมาตรฐานการศึกษาของชาติคือ  
ข้อใด

- ก. กำลังกาย กำลังใจ ที่สมบูรณ์
- ข. ความรู้ ทักษะ ที่จำเป็นและเพียงพอ ในการดำรงชีวิต
- ค. การเรียนรู้ และการปรับตัว ให้ทันการเปลี่ยนแปลง
- ง. คนเก่ง คนดี และมีความสุข

มาตรฐานที่ 1 คุณลักษณะของคนไทยที่พึงประสงค์ ทั้งในฐานะพลเมืองและพลโลก

มาตรฐานที่ 2 แนวการจัดการศึกษา

มาตรฐานที่ 3 แนวการสร้างสังคมแห่งการเรียนรู้/สังคมแห่งความรู้

มาตรฐานที่ 1 คุณลักษณะของคนไทยที่พึงประสงค์ ทั้งในฐานะพลเมืองและพลโลก  
คนไทยเป็นคนเก่ง คนดี และมีความสุข

26. ข้อใดเป็นมาตรการของการพัฒนาเจตคติมาตรฐานประสบการณ์ของผู้  
ประกอบวิชาชีพครู

- ก. การฝึกปฏิบัติวิชาชีพระหว่างเรียน
- ข. การปฏิบัติการสอนในสถานศึกษาในสาขาวิชาเฉพาะ
- ค. ปฏิบัติการสอนในสถานศึกษาตามหลักสูตรปริญญาทางการศึกษาเป็นเวลาไม่  
น้อยกว่าหนึ่งปี
- ง. การฝึกงานในสถานศึกษา

#### 1. คุณสมบัติ

- มีอายุไม่ต่ำกว่า 20 ปีบริบูรณ์
- มีวุฒิปริญญาทางการศึกษา หรือเทียบเท่า หรือมีคุณวุฒิอื่นที่คุรุสภารับรอง
- ผ่านการปฏิบัติการสอนในสถานศึกษาตามหลักสูตรปริญญาทางการศึกษาเป็นเวลาไม่น้อยกว่า 1 ปี และผ่าน  
เกณฑ์การประเมินปฏิบัติการสอนตามหลักเกณฑ์ วิธีการ และเงื่อนไขที่คณะกรรมการคุรุสภากำหนด

27. ข้อใดเป็นมาตรฐานความรู้ของผู้ประกอบวิชาชีพครูที่ส่งผลต่อการพัฒนาเจตคติของความเป็นครูมากที่สุด

ก. การประกันคุณภาพการศึกษา

**ข. จิตวิทยาสำหรับครู**

ค. การบริหารด้านวิชาการ

ง. การบริหารกิจการนักเรียน

28. ข้อใดเป็นมาตรฐานความรู้ของผู้ประกอบวิชาชีพครูที่ส่งผลต่อการพัฒนาผู้เรียนเพื่อรองรับการเข้าสู่ประชาคมอาเซียน

ก. การจัดการเรียนรู้

ข. การวัดและประเมินผลการศึกษา

**ค. ภาษาและเทคโนโลยีสำหรับครู**

ง. นวัตกรรมและเทคโนโลยีสารสนเทศสำหรับครู

#### หมวด ๑

#### มาตรฐานความรู้และประสบการณ์วิชาชีพ

ข้อ ๖ ผู้ประกอบวิชาชีพครู ต้องมีคุณวุฒิไม่ต่ำกว่าปริญญาตรีทางการศึกษา หรือเทียบเท่า หรือมีคุณวุฒิอื่นที่คุรุสภารับรอง โดยมีมาตรฐานความรู้และประสบการณ์วิชาชีพ ดังต่อไปนี้

(ก) มาตรฐานความรู้ ประกอบด้วยความรู้ ดังต่อไปนี้

๑) ความเป็นครู

๒) ปรัชญาการศึกษา

๓) ภาษาและวัฒนธรรม

๔) จิตวิทยาสำหรับครู

๕) หลักสูตร

๖) การจัดการเรียนรู้และการจัดการชั้นเรียน

๗) การวิจัยเพื่อพัฒนาการเรียนรู้

๘) นวัตกรรมและเทคโนโลยีสารสนเทศทางการศึกษา

๙) การวัดและการประเมินผลการเรียนรู้

๑๐) การประกันคุณภาพการศึกษา

๑๑) คุณธรรม จริยธรรม และจรรยาบรรณ

29. ข้อใดเป็นเจตคติที่ถูกต้องของผู้ประกอบวิชาชีพครูในด้านการพัฒนาหลักสูตร

ก. หลักสูตรคือแผนการจัดการเรียนรู้

ข. หลักสูตรคือแนวทางการจัดกิจกรรมการเรียนรู้

ค. หลักสูตรคือแนวทางการพัฒนาคุณภาพผู้เรียน

ง. หลักสูตรคือมวลงประสบกการณที่ผู้สอนจัดทำขึ้นเพื่อใช้สำหรับจัดการเรียนรู้

30. ผู้ประกอบวิชาชีพทางการศึกษาควรให้ความสำคัญต่อจรรยาบรรณในข้อใดเป็นลำดับแรก

ก. จรรยาบรรณต่อตนเอง

ข. จรรยาบรรณต่อวิชาชีพ

ค. จรรยาบรรณต่อผู้รับบริการ

ง. จรรยาบรรณต่อผู้ร่วมประกอบวิชาชีพ

ข้อ ๖ ผู้ประกอบวิชาชีพทางการศึกษา ต้องประพฤติตนตามจรรยาบรรณของวิชาชีพ และแบบแผนพฤติกรรมตามจรรยาบรรณของวิชาชีพ

หมวด ๑  
จรรยาบรรณต่อตนเอง

---

ข้อ ๗ ผู้ประกอบวิชาชีพทางการศึกษา ต้องมีวินัยในตนเอง พัฒนาตนเองด้านวิชาชีพ บุคลิกภาพ และวิสัยทัศน์ ให้ทันต่อการพัฒนาทางวิทยาการ เศรษฐกิจ สังคม และการเมืองอยู่เสมอ

หมวด ๒  
จรรยาบรรณต่อวิชาชีพ

---

ข้อ ๘ ผู้ประกอบวิชาชีพทางการศึกษา ต้องรัก ศรัทธา ซื่อสัตย์สุจริต รับผิดชอบต่อวิชาชีพ และเป็นสมาชิกที่ดีขององค์กรวิชาชีพ

หมวด ๓  
จรรยาบรรณต่อผู้รับบริการ

---

ข้อ ๙ ผู้ประกอบวิชาชีพทางการศึกษา ต้องรัก เมตตา เอาใจใส่ ช่วยเหลือ ส่งเสริม ให้กำลังใจแก่ศิษย์ และผู้รับบริการ ตามบทบาทหน้าที่โดยเสมอหน้า

ข้อ ๑๐ ผู้ประกอบวิชาชีพทางการศึกษา ต้องส่งเสริมให้เกิดการเรียนรู้ ทักษะ และนิสัย ที่ถูกต้องดีงามแก่ศิษย์ และผู้รับบริการ ตามบทบาทหน้าที่อย่างเต็มความสามารถ ด้วยความบริสุทธิ์ใจ

ข้อ ๑๑ ผู้ประกอบวิชาชีพทางการศึกษา ต้องประพฤติปฏิบัติตนเป็นแบบอย่างที่ดี ทั้งทางกาย วาจา และจิตใจ

ข้อ ๑๒ ผู้ประกอบวิชาชีพทางการศึกษา ต้องไม่กระทำความผิดเป็นปฏิปักษ์ต่อความเจริญทางกาย สติปัญญา จิตใจ อารมณ์ และสังคมของศิษย์ และผู้รับบริการ

ข้อ ๑๓ ผู้ประกอบวิชาชีพทางการศึกษา ต้องให้บริการด้วยความจริงใจและเสมอภาค โดยไม่เรียกรับ หรือยอมรับผลประโยชน์จากการใช้ตำแหน่งหน้าที่โดยมิชอบ

#### หมวด ๔

#### จรรยาบรรณต่อผู้ร่วมประกอบวิชาชีพ

---

ข้อ ๑๔ ผู้ประกอบวิชาชีพทางการศึกษา พึงช่วยเหลือเกื้อกูลซึ่งกันและกันอย่างสร้างสรรค์ โดยยึดมั่นในระบบคุณธรรม สร้างความสามัคคีในหมู่คณะ

#### หมวด ๕

#### จรรยาบรรณต่อสังคม

---

ข้อ ๑๕ ผู้ประกอบวิชาชีพทางการศึกษา พึงประพฤติปฏิบัติตนเป็นผู้นำในการอนุรักษ์ และพัฒนาเศรษฐกิจ สังคม ศาสนา ศิลปวัฒนธรรม ภูมิปัญญา สิ่งแวดล้อม รักษาผลประโยชน์ ของส่วนรวม และยึดมั่นในการปกครองระบอบประชาธิปไตยอันมีพระมหากษัตริย์ทรงเป็นประมุข

31. ข้อใดเป็นเจตคติของการจัดการศึกษาวิชาชีพที่เกิดจากข้อตกลงระหว่าง สถานศึกษากับสถานประกอบการ

ก. การศึกษานอกระบบ

ข. การศึกษาตามอัธยาศัย

ค. การศึกษาในระบบ

ง. การศึกษาระบบทวิภาคี

#### จุดมุ่งหมายของการดำเนินการจัดการอาชีวศึกษาระบบทวิภาคี

การจัดการอาชีวศึกษาระบบทวิภาคี เป็นการร่วมมือกันระหว่างสถานศึกษากับสถานประกอบการ

32. ผู้ประกอบวิชาชีพทางการศึกษาต้องมีเจตคติจรรยาบรรณต่อวิชาชีพในข้อใด

ก. พัฒนาตนเองด้านวิชาชีพ

**ข. เป็นสมาชิกที่ดีขององค์กรวิชาชีพ**

ค. ประพฤติปฏิบัติตนเป็นแบบอย่างที่ดี

ง. รักษาผลประโยชน์ของส่วนรวม

33. ข้อใดไม่ใช่เจตคติของการผลิตและพัฒนากำลังคนในด้านวิชาชีพตาม พ.ร.บ. การอาชีวศึกษา พ.ศ. 2551

**ก. ระดับกึ่งฝีมือ**

ข. ระดับฝีมือ

ค. ระดับเทคนิค

ง. ระดับเทคโนโลยี

#### หมวด ๑

#### บททั่วไป

---

มาตรา ๖ การจัดการอาชีวศึกษาและการฝึกอบรมวิชาชีพต้องเป็นการจัดการศึกษาในด้านวิชาชีพที่สอดคล้องกับแผนพัฒนาเศรษฐกิจและสังคมแห่งชาติและแผนการศึกษาแห่งชาติ เพื่อผลิตและพัฒนากำลังคนในด้านวิชาชีพระดับฝีมือ ระดับเทคนิค และระดับเทคโนโลยี รวมทั้งเป็นการยกระดับการศึกษาวิชาชีพให้สูงขึ้นเพื่อให้สอดคล้องกับความต้องการของตลาดแรงงาน โดยนำความรู้ในทางทฤษฎีอันเป็นสากลและภูมิปัญญาไทยมาพัฒนาผู้รับการศึกษาให้มีความรู้ความสามารถในทางปฏิบัติ และมีสมรรถนะจนสามารถนำไปประกอบอาชีพในลักษณะผู้ปฏิบัติหรือประกอบอาชีพโดยอิสระได้

34. ข้อใดเป็นเจตคติของผู้ประกอบวิชาชีพทางการศึกษา ที่สอดคล้องกับ จรรยาบรรณต่อผู้รับบริการมากที่สุด

- ก. สังคหวัตถุ 4
- ข. ฆราวาสธรรม 4
- ค. พรหมวิหาร 4
- ง. ธรรมจักร 4

#### พรหมวิหาร 4

ความหมายของพรหมวิหาร 4

- พรหมวิหาร แปลว่า ธรรมของพรหมหรือของท่านผู้เป็นใหญ่ พรหมวิหารเป็นหลักธรรมสำหรับทุกคน เป็นหลักธรรมประจำใจที่จะช่วยให้เราดำรงชีวิตอยู่ได้อย่างประเสริฐและบริสุทธิ์ หลักธรรมนี้ได้แก่

เมตตา	ความปรารถนาให้ผู้อื่นได้รับสุข
กรุณา	ความปรารถนาให้ผู้อื่นพ้นทุกข์
มุทิตา	ความยินดีเมื่อผู้อื่นได้ดี
อุเบกขา	การรู้จักวางเฉย

35. ข้อใดเป็นเจตคติของผู้ประกอบวิชาชีพทางการศึกษา ที่สอดคล้องกับ จรรยาบรรณต่อผู้ร่วมประกอบวิชาชีพ

- ก. ยึดมั่นในระบบคุณธรรม
- ข. ประพฤติตนเป็นแบบอย่างที่ดี
- ค. ปฏิบัติหน้าที่ด้วยความบริสุทธิ์ใจ
- ง. พัฒนาวิสัยทัศน์ให้ทันต่อการพัฒนาวิชาการ

#### หมวด ๔

#### จรรยาบรรณต่อผู้ร่วมประกอบวิชาชีพ

ข้อ ๑๔ ผู้ประกอบวิชาชีพทางการศึกษา พึงช่วยเหลือเกื้อกูลซึ่งกันและกันอย่างสร้างสรรค์ โดยยึดมั่นในระบบคุณธรรม สร้างความสามัคคีในหมู่คณะ

### 36. ข้อใดไม่ใช่เจตคติของการจัดการอาชีวศึกษาและ การฝึกอบรมวิชาชีพ

- ก. ความยืดหยุ่นและหลากหลาย
- ข. การจูงใจให้สถานประกอบการมีส่วนร่วม
- ค. การมีส่วนร่วมของชุมชน สังคม
- ง. การจัดการศึกษาโดยใช้สถานศึกษาเป็นฐาน

มาตรา ๑๐ เพื่อให้บรรลุวัตถุประสงค์ตามมาตรา ๖ การจัดการอาชีวศึกษาและการฝึกอบรมวิชาชีพต้องคำนึงถึง

(๑) การมีเอกภาพด้านนโยบายและมีความหลากหลายในทางปฏิบัติโดยมีการกระจายอำนาจจากส่วนกลางไปสู่สถานศึกษาอาชีวศึกษาและสถาบัน

(๒) การศึกษาในด้านวิชาชีพสำหรับประชาชนวัยเรียนและวัยทำงานตามความถนัดและความสนใจอย่างทั่วถึงและต่อเนื่องจนถึงระดับปริญญาตรี

(๓) การมีส่วนร่วมของชุมชน สังคม และสถานประกอบการในการกำหนดนโยบายการผลิตและพัฒนากำลังคน รวมทั้งการกำหนดมาตรฐานการอาชีวศึกษา

(๔) การศึกษาที่มีความยืดหยุ่น หลากหลาย และมีระบบเทียบโอนผลการเรียนและระบบเทียบประสบการณ์การทำงานของบุคคลเพื่อเข้ารับการศึกษาและการฝึกอบรมวิชาชีพอย่างต่อเนื่อง

(๕) การมีระบบจูงใจให้สถานประกอบการมีส่วนร่วมในการจัดการอาชีวศึกษาและการฝึกอบรมวิชาชีพ

(๖) การระดมทรัพยากรทั้งจากภาครัฐและเอกชนในการจัดการอาชีวศึกษาและการฝึกอบรมวิชาชีพ โดยคำนึงถึงการประสานประโยชน์อย่างทั่วถึงและเป็นธรรม

(๗) การมีระบบการพัฒนาครูและคณาจารย์ของการอาชีวศึกษาอย่างต่อเนื่อง เพื่อให้ทันต่อความเปลี่ยนแปลงของเทคโนโลยี



37. เจตคติในการจัดการอาชีวศึกษาและการฝึกอบรมวิชาชีพให้สอดคล้องกับ  
แผนพัฒนาเศรษฐกิจและสังคมแห่งชาติปรากฏในกฎหมายใด

ก. พ.ร.บ. คู่สมรสเด็ก พ.ศ. 2546

**ข. พ.ร.บ. การอาชีวศึกษา พ.ศ. 2551**

ค. พ.ร.บ. การปฏิรูปการศึกษา พ.ศ. 2552

ง. พ.ร.บ. ระเบียบการบริหารราชการกระทรวงศึกษาธิการ พ.ศ. 2546

38. ข้อใดเป็นความถนัดของผู้ประกอบวิชาชีพครูที่นำไปใช้ ในการแก้ปัญหาและ  
พัฒนาการจัดการเรียนการสอน

ก. การจัดการเรียนรู้

ข. การพัฒนาหลักสูตร

**ค. การวิจัยทางการศึกษา**

ง. การวัดและประเมินผลการศึกษา

39. ข้อใดเป็นความถนัดของผู้ประกอบวิชาชีพครูที่ส่งผลต่อการปฏิบัติหน้าที่การ  
เรียนการสอนโดยตรง

**ก. พัฒนาแผนการสอนให้สามารถปฏิบัติได้เกิดผลจริง**

ข. ปฏิบัติกิจกรรมทางวิชาการ เกี่ยวกับการพัฒนาวิชาชีพ

ค. ปฏิบัติกิจกรรมโดยคำนึงถึงผลที่เกิดขึ้นกับการพัฒนาบุคลากร

ง. พัฒนาผู้ร่วมงานให้สามารถปฏิบัติงานได้เต็มศักยภาพ

40. ข้อใดเป็นความถนัดของผู้ประกอบวิชาชีพครูที่ส่งผล ต่อการแสวงหาความรู้ให้ทันต่อยุคโลกาภิวัตน์

ก. การจัดการเรียนรู้

ข. การวัดและประเมินผลการศึกษา

ค. การบริหารจัดการในห้องเรียน

ง. นวัตกรรมและเทคโนโลยีสารสนเทศทางการศึกษา

41. นางสาวชมพู เป็นครูสังกัดสำนักงานคณะกรรมการ การอาชีวศึกษา ซึ่งต้องมีความถนัดในหลักการจัดการศึกษา และฝึกอบรมวิชาชีพ ซึ่งจะต้องมีความถนัดในเรื่องคุณภาพมาตรฐานในการจัดการอาชีวศึกษา ข้อใดต่อไปนี้ข้อใดไม่ใช่มาตรฐานการจัดการอาชีวศึกษา

ก. ด้านหลักสูตรและการจัดการอาชีวศึกษา

ข. ด้านการบริหารจัดการอาชีวศึกษา

ค. ด้านการพัฒนาคุณภาพการอาชีวศึกษา

ง. ด้านการบริการและวิชาชีพ

42. ข้อใดไม่ใช่มาตรฐานที่สำนักงานรับรองมาตรฐานและประกันคุณภาพการศึกษา (สมศ.) ได้กำหนดการประเมินคุณภาพภายนอกรอบสามด้านการอาชีวศึกษา (พ.ศ. 2554-2558) ตามกฎกระทรวงว่าด้วยระบบ หลักเกณฑ์ และวิธีการประกันคุณภาพการศึกษา พ.ศ. 2553

ก. ด้านการประกันคุณภาพการศึกษา

ข. ผลการจัดการศึกษา

ค. การบริหารจัดการศึกษา

ง. การจัดการเรียนการสอนที่เน้นผู้เรียนเป็นสำคัญ

43. ตามมาตรฐานการอาชีวศึกษา พ.ศ. 2555 มาตรฐานใดที่มีเจตนาเพื่อวัดความถนัดของผู้ประกอบวิชาชีพครู
- ก. มาตรฐานที่ 4 ด้านการบริการวิชาการและวิชาชีพ
  - ข. มาตรฐานที่ 7 ด้านการประกันคุณภาพการศึกษา
  - ค. มาตรฐานที่ 1 ด้านผู้เรียนและผู้สำเร็จการศึกษาอาชีวศึกษา
  - ง. มาตรฐานที่ 5 ด้านนวัตกรรม สิ่งประดิษฐ์ งานสร้างสรรค์ หรืองานวิจัย

### มาตรฐานการอาชีวศึกษา การประกันคุณภาพ 2559 - 2563

#### มาตรฐานที่ 3 ด้านการจัดการเรียนการสอนที่เน้นผู้เรียนเป็นสำคัญ

##### ตัวบ่งชี้ที่ 3.1 ระดับคุณภาพในการจัดการเรียนการสอนรายวิชา

การประกันคุณภาพภายในสถานศึกษาที่เปิดสอนระดับประกาศนียบัตรวิชาชีพ และประกาศนียบัตรวิชาชีพชั้นสูง ประกอบด้วยมาตรฐาน 4 ด้าน 14 ตัวบ่งชี้ ดังนี้คือ

#### มาตรฐานที่ 1 ด้านผลการจัดการศึกษา

ตัวบ่งชี้ที่ 1.1 ระดับความพึงพอใจต่อคุณภาพผู้สำเร็จการศึกษา

ตัวบ่งชี้ที่ 1.2 ร้อยละของผู้สำเร็จการศึกษาเทียบกับจำนวนผู้เข้าเรียน

#### มาตรฐานที่ 2 ด้านบริหารจัดการศึกษา

ตัวบ่งชี้ที่ 2.1 ระดับคุณภาพในการดำเนินการบริหารจัดการศึกษาตามแนวทางสถานศึกษาคุณธรรม

ตัวบ่งชี้ที่ 2.2 ระดับคุณภาพในการดำเนินการตามนโยบายสำคัญของหน่วยงานต้นสังกัด

ตัวบ่งชี้ที่ 2.3 ระดับคุณภาพในการบริหารจัดการด้านบุคลากร

ตัวบ่งชี้ที่ 2.4 ระดับคุณภาพในการบริหารจัดการด้านการเงิน

ตัวบ่งชี้ที่ 2.5 ระดับคุณภาพในการบริหารจัดการด้านอาคารสถานที่ ด้าน

ครุภัณฑ์และด้านฐานข้อมูลสารสนเทศ

**ตัวบ่งชี้ที่ 2.6** ระดับคุณภาพในการประสานงานความร่วมมือเพื่อการบริหารจัดการ

**มาตรฐานที่ 3** ด้านการจัดการเรียนการสอนที่เน้นผู้เรียนเป็นสำคัญ

**ตัวบ่งชี้ที่ 3.1** ระดับคุณภาพในการจัดการเรียนการสอนรายวิชา

**ตัวบ่งชี้ที่ 3.2** ระดับคุณภาพในการพัฒนารายวิชาหรือกลุ่มวิชา

**ตัวบ่งชี้ที่ 3.3** ระดับคุณภาพในการจัดการศึกษา

**ตัวบ่งชี้ที่ 3.4** ระดับคุณภาพในการจัดกิจกรรมเสริมหลักสูตร

**มาตรฐานที่ 4** ด้านการประกันคุณภาพภายใน

**ตัวบ่งชี้ที่ 4.1** ระดับคุณภาพในการดำเนินการประกันคุณภาพภายใน

**ตัวบ่งชี้ที่ 4.2** ร้อยละของตัวบ่งชี้ที่มีการพัฒนา

44. ครูผู้สอนในสถานศึกษาสังกัดสำนักงานคณะกรรมการ การอาชีวศึกษาที่ ปฏิบัติการสอนทั้งในระดับ ปวช. และ ปวส. จะต้องมีความถนัดในการพัฒนา สมรรถนะ ของผู้เรียนในระดับ ปวส. ที่ต่างจากระดับ ปวช. ในด้านใด

ก. คิววิเคราะห์ แก้ปัญหา

ข. ให้คำแนะนำ และสอนงาน

ค. วางแผน ดำเนินการ ตรวจสอบ

ง. คุณธรรม จริยธรรม และกิจนิสัยที่เหมาะสม ในการทำงาน

45. การมีส่วนร่วมของบุคลากรในสถานศึกษาและผู้มีส่วนเกี่ยวข้องในการกำหนดความคาดหวังร่วมกันของสถานศึกษาคือข้อใด

- ก. พันธกิจ
- ข. เป้าประสงค์
- ค. กลยุทธ์
- ง. วิสัยทัศน์

46. ถ้าท่านเป็นข้าราชการครูในสถานศึกษา สังกัดสำนักงานคณะกรรมการการอาชีวศึกษา และได้รับมอบหมายให้รับผิดชอบ งานครูที่ปรึกษา ท่านจะต้องมีเจตคติในการปฏิบัติหน้าที่งานครูที่ปรึกษาตามข้อใด

- ก. ปกครองดูแลนักเรียนนักศึกษา
- ข. จัดทำคู่มือนักเรียนนักศึกษา
- ค. ปฐมนิเทศ และปัจฉิมนิเทศนักเรียนนักศึกษา
- ง. ประสานกับครู แผนกวิชา และงานที่เกี่ยวข้อง ในการแก้ปัญหาต่าง ๆ ของนักเรียนนักศึกษา

ข้อ 30 งานครูที่ปรึกษา มีหน้าที่และความรับผิดชอบดังต่อไปนี้

- (1) เสนอแต่งตั้งครูที่ปรึกษา
- (2) ควบคุมดูแล ส่งเสริม การจัดทำ จัดเก็บ รวบรวมข้อมูลประวัติ ข้อมูลการเรียน และพฤติกรรมของนักเรียนนักศึกษา
- (3) ส่งเสริม ประสานงานครูที่ปรึกษาให้คำปรึกษาแนะนำนักเรียนนักศึกษาเกี่ยวกับการเข้าร่วมกิจกรรมต่าง ๆ
- (4) ส่งเสริม ประสานงาน ครูที่ปรึกษาให้ความคิดเห็นและข้อมูลเกี่ยวกับการกำหนดรายวิชาในการลงทะเบียนเรียน ให้ความเห็นชอบแก่นักเรียน นักศึกษาในการลงทะเบียนรายวิชา การลงทะเบียนเทียบโอนความรู้และประสบการณ์ การขอเปลี่ยน ขอเพิ่ม และขอถอนรายวิชา การขอพักการเรียน การโอนย้าย การลาออก การขอผ่อนผัน หรือยกเว้นการชำระเงินค่าลงทะเบียนรายวิชา ติดตาม แนะนำ ให้คำปรึกษาเกี่ยวกับการเรียน การคำนวณหาค่าระดับคะแนนเฉลี่ยแก่นักเรียนนักศึกษา
- (5) ประสานกับครู แผนกวิชา และงานที่เกี่ยวข้องในการแก้ปัญหาต่าง ๆ ของนักเรียน นักศึกษา และผู้เข้ารับการอบรมในสถานศึกษา
- (6) ติดตามและประเมินผลการปฏิบัติงานของครูที่ปรึกษา สรุปผลการประเมิน และนำผลการประเมินเสนอฝ่ายบริหารและสำนักงานคณะกรรมการการอาชีวศึกษา

47. ถ้าท่านเป็นข้าราชการครูในสถานศึกษา สังกัดสำนักงานคณะกรรมการการอาชีวศึกษา และได้รับมอบหมายให้รับผิดชอบด้านการส่งเสริมความประพฤติของนักเรียนนักศึกษา แสดงว่าท่านได้รับมอบหมายให้รับผิดชอบในงานใด

ก. งานครูที่ปรึกษา

**ข. งานปกครอง**

ค. งานกิจกรรมนักเรียนนักศึกษา

ง. งานสวัสดิการนักเรียนนักศึกษา

ข้อ 31 งานปกครอง มีหน้าที่และความรับผิดชอบดังต่อไปนี้

(1) ปกครองดูแลนักเรียน นักศึกษา และผู้เข้ารับการฝึกอบรมให้อยู่ในระเบียบวินัย ตามที่กำหนดไว้ในกฎหมาย ระเบียบและข้อบังคับที่เกี่ยวข้อง

(2) ประสานงานกับครูที่ปรึกษา แผนกวิชาและหัวหน้างานในการแก้ปัญหาของนักเรียนนักศึกษา และผู้เข้ารับการฝึกอบรมในสถานศึกษา

(3) ประสานงานกับพนักงานเจ้าหน้าที่ส่งเสริมความประพฤตินักเรียน นักศึกษาและเจ้าหน้าที่ จากหน่วยงานอื่นที่เกี่ยวข้อง และผู้ปกครองในการแก้ปัญหาคความประพฤตินักเรียนนักศึกษา

(4) เสนอแต่งตั้งคณะกรรมการงานปกครอง เพื่อพิจารณาการลงโทษนักเรียน นักศึกษา

48. ถ้าท่านได้รับมอบหมายให้รับผิดชอบพัฒนาหลักสูตร การเรียนการสอนฐานสมรรถนะร่วมกับสถานประกอบการ แสดงว่าท่านได้รับมอบหมายให้รับผิดชอบงานใด

ก. งานอาชีพศึกษาระบบทวิภาคี

**ข. งานพัฒนาหลักสูตรการเรียนการสอน**

ค. งานความร่วมมือ

ง. งานวัดผลประเมินผล

ข้อ 36 งานพัฒนาหลักสูตรการเรียนการสอน มีหน้าที่และความรับผิดชอบต่อไปนี้

- (1) จัดทำ รวบรวมและตรวจสอบแผนการเรียน ของทุกแผนกวิชาให้ตรงกับโครงสร้างของหลักสูตร
- (2) จัดทำตารางสอน ตารางเรียนร่วมกับแผนกวิชาต่างๆ และสถานประกอบการที่เกี่ยวข้อง
- (3) จัดทำแบบฟอร์มต่าง ๆ ที่เกี่ยวกับงานหลักสูตรการเรียนการสอน

(4) พัฒนาหลักสูตรการเรียนการสอนฐานสมรรถนะร่วมกับสถานประกอบการ และหน่วยงานภายนอกเพื่อจัดรายวิชาและสาขางานให้สอดคล้องกับนโยบาย ความต้องการของ ตลาดแรงงาน ชุมชน ท้องถิ่น สภาพเศรษฐกิจ วัฒนธรรม เทคโนโลยีและสิ่งแวดล้อม

49. ถ้าท่านได้รับการบรรจุเป็นครูผู้ช่วยในสถานศึกษา สังกัดสำนักงาน  
คณะกรรมการการอาชีวศึกษา ข้อใดไม่ใช่ภารกิจหลักของท่าน

- ก. จัดการเรียนการสอนและจัดการเรียนรู้
- ข. จัดระบบการดูแลช่วยเหลือผู้เรียน
- ค. ศึกษา วิเคราะห์ วิจัย และประเมิน พัฒนาการของผู้เรียน
- ง. จัดกิจกรรมเพื่อพัฒนาผู้เรียนให้มีคุณลักษณะ ที่พึงประสงค์

50. ข้อใดเป็นเงื่อนไขคุณธรรมตามปรัชญาของเศรษฐกิจพอเพียง

- ก. ซื่อสัตย์ สุจริต รอบคอบ ระมัดระวัง ยั้งยืน
- ข. ขยัน อดทน รอบรู้ รอบคอบ ระมัดระวัง
- ค. พอประมาณ มีเหตุผล มีภูมิคุ้มกันในตัวที่ดี ทางสายกลาง รอบรู้
- ง. ซื่อสัตย์ สุจริต ขยัน อดทน แบ่งปัน

